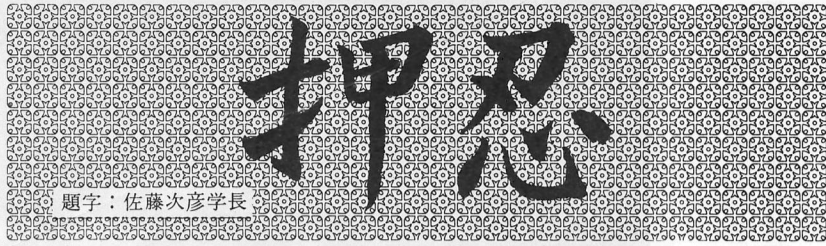


大阪工業大学 應援團 報

発行所
大阪工業大学 應援團
発行責任者 黒田 康裕
編集責任者 三崎 圭三
大阪市旭区大宮5丁目16番1号
TEL (06) 952-3131



團報第17号 祝入学



第二十二代團長挨拶

大阪工業大学 應援團
團長 黒田 康裕

新入生諸君、御入学おめでとうございます。
諸君は、夢と希望を抱きながら大阪工業大学の学生になられた事と思います。入学されてから既に一月余り過ぎ、大学といったものにも慣れたかと思いますが、ここでこの大学生活を今一度考えて戴きたいのです。
まず、大学とは高校までとは違

い、基礎知識や理論の修得だけでなく、学問を極めていくところなのです。それには、漫然と講義を聞くのではなく、自分で疑問点を見つけて出し、自分で解決方法を探していかねばなりません。すなわち、これこそ真の大学での勉学であり、この事が諸君にとって最も大切な事です。
次に、諸君に考えて戴きたい事

は、諸君が甲子園で行われる高校野球に於いて、地元あるいは出身地の高校を応援するところの郷土愛というものを持つと同じように、工大生なら工大に対して、それと同種の感情を持つて欲しいという事です。例えば、現在我が工大の硬式野球部は、昨秋近畿学生野球リーグで二部入りを果たし、この春季リーグでは第五位という成

績を取りましたが、そういう事に諸君は無関心であって欲しくないのです。なぜなら、彼らはただ単に好きという観念だけで野球に汗を流しているのではなく、大阪工業大学の名を背負ってがんばっているからです。ですから、彼らの活躍ぶりを新聞、掲示等で知るのもよし、球場まで観戦に行くのもよし、我々と一語に話せるのもよし、せめて工大生として工大に在学している間は、このような事に目をむけないで戴きたいのです。又、秋には学園祭がありまして、一体どれだけの一般生が参加しているのでしょうか。例年、クラブやサークル等に所属している

学生が大半をしめ、それらに所属していない一般生の参加は、ほとんど見受けられません。では、この事について考えるならば、もし、諸君が何かの都合で学園祭に行けない場合には、両親あるいは兄弟等に行くように勧める事があっても良いはずではないでしょうか。工大生としての自覚と誇りを持つ事が母校愛というものにつながるのです。そこで、諸君が母校愛について考え、行動するならば、大阪工業大学は一層発展し、諸君の学生生活もより有意義になるに違いないと思います。
つづいて、諸君には勉学の余暇を有意義なものとして戴くために

の参加とその期間中には演武祭、ビアパーティーを行っている。それと応援団の広報活動の一つであるこの団報がある。このように我々応援団の活動は幅広い。しかし、これで満足するのではなく今年も応援団として新しい行事を企画、検討中であり、より一層充実した活動を行っていく決心である。

最後に、諸君が大阪工業大学で有意義に過ごされる事を望みます。

大学歌

竹友 藤風 作詞
信時 潔 作曲



一、産業の意図にまよわず
都の力あつて
築き上げたる工学を
仰げ雲霧晴れわたる
生駒の山の空高く
二、新生の道ひらけ行く
国土の命をなごりて
祖王の由にけりて
歌之広野に大旋の
堤をあらう水清し

大阪工業大学 應援團とは？

為に応援するものである。
このように、先に述べた学生の立場から母校工大の発展につなげるものである。そして、そのすることによって学生諸君もより有意義な学生生活を送れるのである。しかし、このように参加し、充実させていくという母校愛に燃えた学生が少ないという現実から、そのような学生諸君に少しでもこれらに目を向けるようにすることも我々応援団の勤めでもある。

以上いろいろと述べてきたように、我々が工大を発展させていくことが工大応援団の目的である。
次に我々工大応援団の組織について触れてみたい。我々工大応援団は七つの部に分かれている。それらを書きながら次のようになる。

一、総務部
一、渉外部
一、情宣部
一、会計部
一、リーダー部
一、ブラスバンド部
一、旗手部

この七つの部で、前述の目的達成に向けて、日夜稽古に明け暮れ

課外活動を勤めます。この課外活動では、同じ志を持つ仲間が集まり、そして、自分達自身で自主的に活動を運営していくのです。ですから、その場を用いて先輩方と意見を交わし、又、何にでもアタックして多くの事を学びとり、幅のある強い人間を形成して戴きたい。なぜなら、今日のコンピュータ時代、情報化社会では、益々高度な知識を備えた技術者を要求していると同時に、もっと多分野に目をやり、先を見る目を持った幅の広い人間が必要とされているからです。
最後に、諸君が大阪工業大学で有意義に過ごされる事を望みます。



パチンコ アレンジ
大丸会館

新装開店

大工大生のアイドル

大阪工大正門前通り TEL. 952-2854

定食の店
善味

中宮バス停前
TEL 952-0982

馬仔

1F 喫茶・軽食
TEL 954-5556

=オールナイト営業=

2F 麻雀

ゲームスポットポニー(大丸会館前)
ゲームインハッピー(ファミリー旭前)

幸寿司

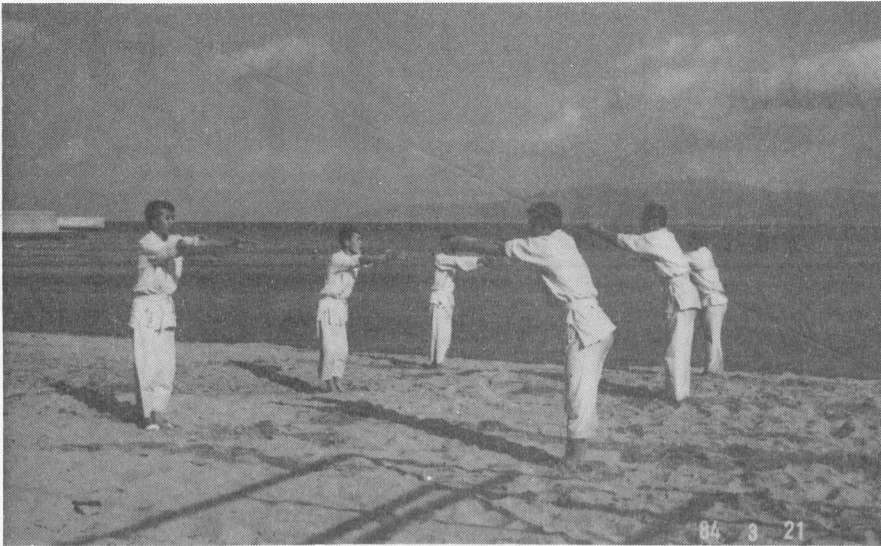
TEL 954-9306

二階座敷

卒研各クラブのコンパ
忘年会新年会に御利用
下さい。

春期合宿を終えて

期間 三月十九日～二十七日
場所 岡山市西宝伝



昭和五十九年度大阪工業大学
援団春期合宿は、岡山市の西宝伝
で行われた。
三月十六日から十八日の三日間
の前稽古の後、十九日の卒業式に
参加し、午後合宿地へ向けて出発
した。
合宿は、午前五時半に起床し、
早朝、午前、午後と稽古を行い、
そして、夕食後にはミーティング
と続き、午後十時に消灯となる。
合宿前半は、主に基礎体力中心

に稽古を行い、その締括りとして
十六キロメートルのマラソンを行
行った。今回は、上り下りの坂道
をふんだんに取り入れた為、全行
程の六割から七割が坂道であった
が、全員なんなく完走した。後半
はリーダー部、プラスバンド部、
旗手部の各部にわかれて稽古を行
った。
そして、二十六日の午後合宿
の総仕上げとしての総合を終え、
翌日、全団員無事帰阪した。

春期合宿感想

二回生 堀田 浩

雪が雨にかわり、まだまだ寒い
日であった。卒業式の日、約一
週間の春合宿の地、岡山へと向か
った。道はほとんど狭く、夜
となると、海岸の二個の燈が幻想
的なオレンジ色の光をはなち、ほ
んやりと浜辺を照らし、ただ波の
うちよせる音だけが繰り返してい
た、などとキザッたが、このよう
な場所では春合宿はすめられてい
った。
今ふりかえってみて、一番思う
ことは、一日のなんと長いことか
と感じたことである。午前五時半
起床で、午後十時消灯のこの間の
時間を、食事を区切りに早朝、午
前、午後と三回にわけ稽古があっ
た。冗談抜きで長く感じ、実際に
長かった。朝早いせいか、朝食と
昼食を錯覚しそうになり、メニ
ュー

合宿日誌より

第一日目

三月十九日(月) 雨
予期せぬ雪まじりの雨に象徴さ
れるかのような合宿が始まった。
高速を抜けると、道は右へ左へ
大きくゆれ、そして、狭くなって
いく。着いてみると大変田舎であ
る。それゆえに都合が良いのであ
ろう。

第二日目

三月二十日(火) 晴れ
一日に早朝、午前、午後と三回
も稽古があると、一日が三分に
感じるという先輩の話はうそでな
いことがひしひしと感じる。しか
し、そんなときの唯一の心のなぐ
さめは、この「松乃荘」の飼いた
「ハナ」の元気なシッポであった。

第三日目

三月二十一日(水) 雨後晴れ
今日は正座があつたので、思わ
ず泣けてしまった。それに風呂も
ゆつくり出来たのでまたまた泣け
てしまった。これで合宿が終われ
ばさらに泣けることだろう……。

第四日目

三月二十二日(木) 晴れ
今日のはどかな天気の中、砂浜
でウィンドサーフィンの流行に遅
れまいとしている若者を横目にマ
ラソンである。天気が良い上にそ
うりをはかせて戴いた。これが、
風雪で裸足であつたら悲惨の一語
に尽きたであろう。これで基礎体
力養成の三日間が終わった。あと
半分がんばろう。

第五日目

三月二十三日(金) 晴れ
いよいよ部別が始まったが、最
後まで気合を入れてがんばろう。
それから、今日は菓子とジュース
で腹がいっぱいになってぐっすり
眠れそうす。

第六日目

三月二十四日(土) 雨後曇
昨日からドンク拍子を教えて
戴いているが、最後のところが速
たびに威勢のよい返事をとばし
てくれる店主。いつもこやかで、
代表的な日本の母を思わせる奥さ
ん。黄色のシテイを乗りこなし、
家を手伝うアクティブな娘さん達
店主に似て元気よくしほを振り、
歯をむき出し笑うというわけのわ
からない犬の「ハナ」。『やっば
り田舎の人がええわ』としみじみ
と語っていた同輩の言葉も付け加
えておこう。
このように収穫の多かった合宿
であつたが、ただ単なる収穫だけ
で終わらせてしまったのではもつ
たないと思う。この収穫をもと
に、どんな得るべきことを増や
していかなければならないと思っ
た。今回の合宿では、また新たな収
穫が得られるよう努力していきたい

第七日目

三月二十五日(土) 晴れ
また今日も足の皮がむけてしま
った。こんなことは郷里へも帰
れない。
それにしてもあれだけお菓子を
買って来たのにもうビスケットし
か残っていない。明晩、ごちそう
をたらしく食べればよいのだが
……。

第八日目

三月二十六日(日) 晴れ
ついに終わってしまった。この
うれしさをどう表現してよいのか
わからない。笑いたいのをぐっ
とこらえている感じである。その上
ゆつくりと風呂をこつあんにな
った。今のこの状態が信じられな
い。ああ、打ち上げが楽しんだ。

淀都戦を応援

観戦しよう!

今年も淀都五大学(大経大、大工大、電通大、桃山大、大産大)総合定期戦が五月下旬より開かれます。大阪工業大学が総合優勝できるようみんなで応援しよう。詳しい事は、応援団の掲示板、もしくは部室センター四階応援団々室にてお知らせ致します。
主催校 桃山学院大学

出た! 工大パワー 硬式野球部

昨秋、大阪工業大学硬式野球部は近畿大学野球一部・二部入替戦において、神戸商科大学を二勝〇敗で破り、見事一部リーグ入りを果たした。
そして、今年度の春季一部リーグでは、第一回目の対戦相手校阪南大学に初戦敗退したものの二戦・三戦と連勝して勝ち点を1とし、好調な滑り出しとなった。又、続く大阪府立大学にも阪南大学同様、二勝一敗で勝ち点が2となり、増々波に乗った。
しかし、次の大阪大学、大阪教育大学、そして神戸大学に連敗し、結局五位という成績に終わった。
けれども、秋の秋季リーグでは、もっと良い成績を残してくれるものと確信している。新入生諸君も、秋季リーグには同じ工大生として、先輩と共に応援しよう!

期間中試合日程	
5・26	開会式
5・27	硬式野球
5・28	卓球
5・29	硬式テニス
5・30	硬式テニス
5・31	ハンドボール
6・1	硬式テニス

木のおかりのコーヒーハウス
TOGETSU
工大東門通り
大阪市旭区中宮5丁目5-18
TEL 06-953-7613
8:00AM~10:00PM

御食事後
ブレンドコーヒーサービス
 Grill **ぎゅうたけ** 中宮バス停
コンパセット
すきやき、ビール、御茶漬 ¥ 1,500

創業80年
高級美術・贈答品・記念品
田中陶器(株)
大阪・千林 ☎ 951-4247

和洋酒・食料品・御菓子
みよじや
TEL(951)6365
大阪市旭区中宮4丁目15番15号
日曜日・定休日

TEA ROOM
まるぐりっと
PHONE (954)9478

2分間証明写真
野口フォトサービス
千林大宮商店街(天竜パチンコ前)
TEL 951-1878

日替り「おめん定食」
お好み焼他
おめん
(小宴会に持ってこいの店)
営業時間:午後6時-午前2時迄
中宮4丁目 高速道路下
TEL 954-6477