

大阪工業大学應援團

報

第十九号

忍押

題字：佐藤次彦学長

発行所

大阪工業大学應援團

発行責任者 三崎圭三
編集責任者 三林堂 猛

大阪市旭区大宮5丁目16番1号

TEL (06) 952-3131

祝入学号



第二十三代團長挨拶

大阪工業大学應援團

團長 三崎 圭三

新入生諸君、入学おめでとう。諸君が、我々の後輩として、大阪工業大学の学生となられた事を、心から嬉しく思います。扱て、新入生諸君も入学してか

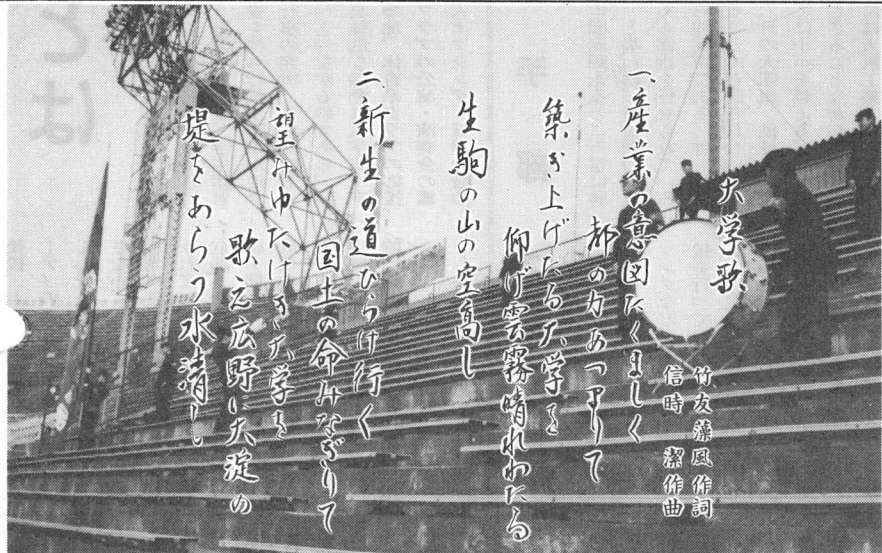
ら、早や一ヶ月が過ぎ、大学生活にかけて盛大に行われるこの学園祭にも少し慣れてきた頃だと思います。しかし、ここで今一度、新たな気持ちで大学、又大学生活というものを考えて戴きたい。

はじめに、大学とは学問をするところであり、今までの中学校や高等学校というものと、全く異なるものです。ただ講義に出席して、その時間を漫然と送るのではなく、自主的に学問というものにぶつかっていく事が必要です。そして、そういう姿勢が、学生であるという事の本来であり、最も大切な事であるのです。

大生歌

一、産業の意図にましく
柳の方あつりて
筑の上げたる大生歌
仰ぎ雲を雲霧晴れぬに
生駒の山の空を仰し

二、新生の道はうけ行く
国土の命みなざりて
相王井中たけしる大生歌
歌を広野に大生歌
堤をあらう水清し



はじめに、大学とは学問をするところであり、今までの中学校や高等学校というものと、全く異なるものです。ただ講義に出席して、その時間を漫然と送るのではなく、自主的に学問というものにぶつかっていく事が必要です。そして、そういう姿勢が、学生であるという事の本来であり、最も大切な事であるのです。

新入生諸君、入学おめでとう。入学試験の関門を突破して、諸君は今や大阪工大の学生となりました。今までは高等学校の生徒でありましたがこれからは学生です。今は何よりも受験生活から抜け出した安堵感と新しい大学生活への期待で心が浮き立っていることと思えます。何はともあれ御祝を申し上げます。

新入生諸君へ

顧問 G科助教 梶川 友義

新入生諸君、入学おめでとう。その点に関してやや一般的な注意をひとつだけしておきます。詳しくはそれぞれの学科の先生について具体的な勉強法を聴いて、自分の勉強法を作り上げて下さい。まず、何でも暗記、特に結果の公式の丸暗記という勉強法は有害無益ですから止めること。大切なのはどういった考え方での結論が得られたかという事です。我々が諸君に要求するのは、どれだけ多くの事を暗記しているかというのではなく、どれだけ筋道をたてて考えられるか、論理を通して現象を解析できるかということです。その意味で、自然現象や工学的な問題の解明に最も必要なのは、数学、中でも微積分だと言えませう。これが身につけていないか、物理力学は言うに及ばず専門各学科修得の難易は大きく異なってきます。一回生の段階で最も力を入れてやるべき科目は微積分であると申しておきませう。最後に、勉強とは別のことで、ひとつ、学生生活は勉強だけではありませぬ。むしろ、勉強以外の生活をどう過すかがこれからの諸君の人生に大きく響いてくると思えます。いろいろなクラブや同好会があり、興味のあるものを選んで参加されることを勧めます。その過程で得られた友人は、諸君の一生の友となることせう。

これからの四年間で諸君にとって有意義かつ楽しいものとなることを祈って筆をおきます。

応援團とは

学生の中には我々応援団が何を
目指し、どのような活動を行って
いるか知らない人が多いと思つて
特に新入生では全くといってよい
程ではないだろうか。そこで応援
団がどういう団体であるか少し紹
介してみたい。

まず大阪工大をより発展させる
事が我々の目的の一つである。そ
の為工大のあらゆる行事に参加

成功させてゆき、我々だけでなく
工大自身が自ら積極的に参加で
きるよう努力している。学生諸君
が母校愛を持ち行動する事が他ク
ラブ・行事の充実、さらには工大
の発展へとつながるのである。
次に具体的な活動は入学式・卒
業式の参加、体育系クラブの応援、
文化系クラブの公演・演奏会の鑑
賞、素人ボクシング・日拳大会の

後援、大工大の演武祭、ビブ
ーティの主催など幅広い。もちろ
ん心身を鍛えるための稽古も欠か
さない。このように幅広い活動を
円滑に運営するため七つの部に分
かれていて、総務部・渉外部・情
宣部・会計部、そしてリーダー部
旗手部・ブラスバンド部である。
最後の三部については詳しく述べ
るが、これを機会に是非応援団を
理解して戴き、母校愛を持ち積極
的に工大のために活躍して欲しい。

リーダー部 旗手部

我がリーダー部は、その名のと
うり、応援団のリーダーとなり、
さらには大阪工業大学の指揮者と
なる事を目的としている。

「紫の團旗翻えるところ常に勝
利あり」と唱われ、応援団のシン
ボルである團旗を任せられている
のが我ら旗手部である。他の團員
は触れることすら許されない。
長さ六mの大團旗、鉄柱大團旗
において十mを越える。物理的
な質量もさることながら、翻える
大團旗には大阪工業大学の歴史が、
そして二十数年間の先輩方の夢の
跡が去来し、ずっしりと重い。し
かしその重さを励みとし、また最
高の誇りとして味わう様に團旗を
持つのである。それゆえに旗手部
員には人一倍の体力とそれ以上の
母校愛から成る精神力とを要求さ
れるのである。

またどうしてもリーダーとい
うと振りに目が向いてしまうが、振
りは最初に述べた目的の手段の一
つに過ぎず、あくまでも一つの団
体を同じ目的に向って引つ張って
いく役割が一番大切な事項であり、
その責任を負っているのがリーダー
部なのである。

美辞麗句を並べ少し宗教的にも
感じられるかもしれないが、それ
だけ大切なものなのである。團旗
は応援団のシンボルのみならず、
大阪工業大学全体のシンボルのな
りであり、その團旗を持つ旗手はま
さに大阪工業大学の看板をしま
つて立っているのである。

ブラスバンド部

皆さんはブラスバンド部と聞け
ば色々な楽器を用い、ポピュラー
ソングなどを演奏し、華やかな応
援を行っている部と思われがちだ
が、現在は大鼓だけを使い応援を
行っている。リーダー部と何度も
何度か稽古を重ね、リーダーの癖
を盗みとり、できるだけリーダー
を引き立てるのがブラスバンド部
の仕事の一つなのである。一見地
味な部ではあるが、熱のこもつた
一打一打で応援全体を盛り上げ、
かつ味方チームを盛り上げて勝利
へと導いてゆく。そして強調した
いことは、リーダーと手合わせの
リズムをつかさどっているという
意味では、応援を指揮する役割り
も果たしているということだ。さ
らにブラスバンド部は、楽器を演
奏するだけではなく、味方のチー
ムに余裕のある時は、相手を翻弄
させるような型を振る事もある。
このように活動範囲は広く、吹奏
楽部門結成となれば、より幅のあ
る活動ができる部なのである。

体育会本部長挨拶

中島 敏

新入生の皆さん、ご入学おめで
とうございます。皆さんは大学生
活というものに、大いなる希望と
多少の不安を抱えていることと思
います。確かに大学生活は今まで
とは違い、色々な制約から解放さ
れることとなるので、その四年間
は自分自身が自由にできる時間と
なるわけです。しかし、同時にこ
の四年間は皆さんの人生にとって
大変重要な時期になることも確か
です。この大学生活の過ごし方に
よって、皆さんの人生が大きく変
わってくるはずですよ。

文化会

部長挨拶

川崎 誠二

新入生の皆さんご入学おめで
とうございます。そろそろ大学とい
うものになれてきた頃ではないで
しょうか。
さて新入生の皆さんに対して私
が先輩として申し上げておきたい
ことは、身のまわりの些細な事象
にこだわって欲しいということ
です。
切角大学という所に入ったので
すから大学時代にしか出来ないこ
とがあるでしょう。講義に出るこ
と、講義以外でも広い視野を持っ
てじっくり考えられること、クラ
ブ活動もそうですよ。
大きな目標も大切ですが、目標を
立てようとして立てられていない
方、今一度大学四年間の目標でも
立ててみてはいかがでしょうか？
そうした中で目標達成のために興
味ではなくこだわることにより役
立ちやりとげたことが誰にも負け
ないものとなるでしょう。その時
「人生の目標」は自ら生まれ、大
学時代は有意義なものとなるでし
ょう。

皆さんはブラスバンド部と聞け
ば色々な楽器を用い、ポピュラー
ソングなどを演奏し、華やかな応
援を行っている部と思われがちだ
が、現在は大鼓だけを使い応援を
行っている。リーダー部と何度も
何度か稽古を重ね、リーダーの癖
を盗みとり、できるだけリーダー
を引き立てるのがブラスバンド部
の仕事の一つなのである。一見地
味な部ではあるが、熱のこもつた
一打一打で応援全体を盛り上げ、
かつ味方チームを盛り上げて勝利
へと導いてゆく。そして強調した
いことは、リーダーと手合わせの
リズムをつかさどっているという
意味では、応援を指揮する役割り
も果たしているということだ。さ
らにブラスバンド部は、楽器を演
奏するだけではなく、味方のチー
ムに余裕のある時は、相手を翻弄
させるような型を振る事もある。
このように活動範囲は広く、吹奏
楽部門結成となれば、より幅のあ
る活動ができる部なのである。

御食事後
ブレンドコーヒーサービス
グリル **ぎゅうたけ** 中宮バス停
定休日 木曜日

パチンコ
アレンジ
大丸会館
新装開店
大工大生のアイドル
大阪工大正門前通り TEL. 952-2854

大丸パチンコ横
丸 寿
コンパ承ります。
TEL 951-1141
2分間証明写真
野口フォトサービス
千林大宮商店街(天竜パチンコ前)
TEL 951-1878

定食の店
善味
中宮バス停前
TEL 952-0982

ブラスバンド部より

経験者募集!

我がブラスバンド部は、吹奏楽部門の結成を目指すのですが、現在は太鼓だけを用いた応援を行っています。しかし、どうしても応援が単調になってしまい、満足いく応援が出来ません。応援団には太鼓とトランペット数台が置かれています。トランペットの演奏者がひとりもないのです。それが加わるだけでもいろいろな応援方法が生まれ、今まで声と太鼓では出せなかった味が出るのです。そのために、今年は一人数でも多くトランペットを吹ける者が入団することを念願しています。実際にやってみると、今まで音楽を追求めてきた人にとっては、大さっぱで雑な演奏に思えるかもしれせん。しかし、気合いのこもった演奏が選手を勇気づけ、工大を盛り上げていくのです。中学や高校などでトランペットを吹いた経験のある人、トロンボーンなどの他の楽器を演奏できる人、あなたの手で吹奏楽部門を築きあげてみませんか。

一年間を振り返って

二回生 吉川 浩司

僕が応援団に入団して良かったと思う点は、まず人とのつながりがとても多い事である。体育系、文化系のクラブを問わず、我々応援団は試合の応援、演奏会の鑑賞などを行うので顔が広くなり友人関係も多くなり、また他のクラブに比べ活動が活発である。

我々応援団の主な活動は、試合の応援・観戦は勿論のこと、学園祭における演武技露・ヒアパティイの主催、素人日拳大会、素人ボクシング大会の後援、アフリカ難民救済のための募金活動と幅広く活動している。そのために他の学生に比べて自由な時間が少なく、帰宅時間も夜の九時・十時という時があり、疲れてそのまま寝てしまうこともある。

これらの活動の中で一番印象に残っているのは演武祭である。この時が一番応援団を大きくアピールできる時だ。十月から演武祭の稽古が始まり出して一番帰宅時間が遅くなる頃である。日没後も淀川の堤防から豊里大橋の下に場所を移して延々と稽古は続き、学園祭中も、模擬店の販売を途中で中断して行った。演武祭当日はやはりピリッとしたものがあつた。この日は祝日と重なったことで、たくさんの観客が集り、演武技露でははつきりと前を直視できず、心は上の空であった。そして終った時は、無事に成功した喜びと、果たし終えたという安堵感に満ちあふれていた。

次に印象に残っているのが、夏の二度の合宿である。朝は午前五時三十分起床してから、夜の午後十時になるまで必ずといってよいほど体を動かしていたが、これらの事によって今までのいかに一日を無駄に過ごしていたかを身を持って知った。そして合宿中における基礎稽古のメインであるマラソンは、約十五キロという生まれただ走ったことのない距離であった。走行中は、ほとんど裸足で走るのである。僕は順位の事はあまり考えず、ただ完走する事だけを目標として頑張った。そして走り終えた後の快きは最高のものであつた。この次の日から、旗手部リーダー部、ブラスバンド部に別れての部別稽古が始つた。この時にそれぞれみんなが応援の型を覚えてきたり、技術を向上させたりしてゆき、それが終ると合宿最終日に各自が合宿中に習得した型や技術を披露して合宿の総仕上げとするのである。この後みんなで合宿の打ち上げをするのだが、これが合宿中で唯一心を落ち着ける場でもある。

結局一年間の出来事を長々と書いたが、これらの経験を無駄にせず、これからの団活動、さらに学生生活に生かしてゆきたい。

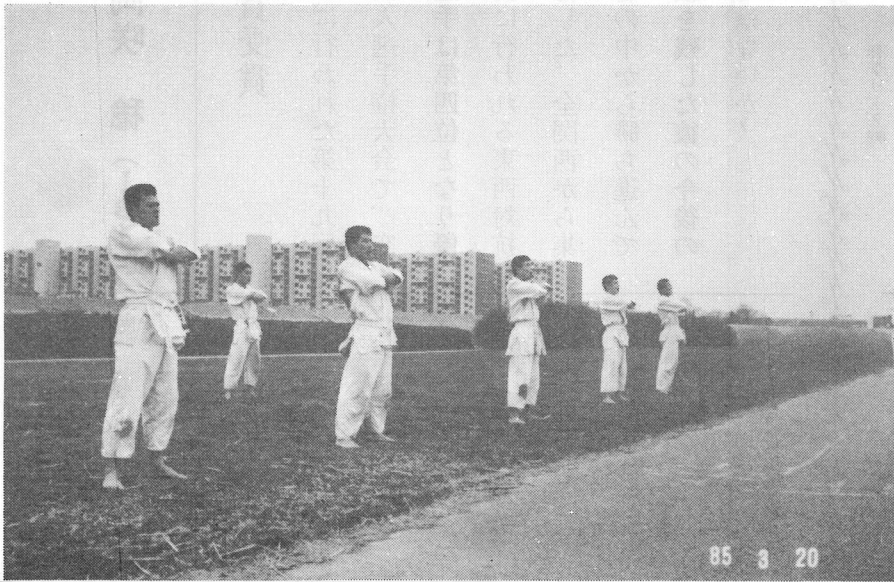
残っているのは演武祭である。こ

TEA ROOM
まるぐりっと
PHONE (954)9478

馬仔

中宮工大前店 TEL 954-5556
1F 喫茶・軽食
2F 麻雀
＝オールナイト営業＝

春期合宿にて



喫茶・軽食
ルーブル
COFFEE
旭区中宮5-6
Louvre (大阪工大生協前)
TEL. 951-2220

和洋酒・食料品・御菓子
みよじや
TEL(951)6365
大阪市旭区中宮4丁目15番15号
日曜日・定休日

日替り「おめん定食」

お好み焼他



おめん

(小宴会に持ってこいの店)
営業時間:午後6時-午前2時迄
中宮4丁目 高速道路下
TEL 954-6477

幸寿司

TEL 954-9306

二階座敷
卒研各クラブのコンパ忘年会
新年会に御利用下さい。

焼肉

やよい

TEL 951-3423

活動結果報告

空手道部

主将 岡咲 稔 (IB4)

堂々四位

優秀選手賞受賞

去る四月二十八日に行われた第十九回全関西学生空手道個人選手権大会で、空手道部の主将岡咲選手は第四位となり優秀選手賞を受賞、夏に行われる東西対抗戦への出場権も獲得した。全関西から集まった豪傑約二百名の中から勝ち進んでこの素晴らしい成績を残した彼の今後の活躍に期待しようではないか!

幹部紹介

團長

三崎 圭三

IC4

滋賀県立米原高校出身

副團長 総務部長 リーグー部長

林堂 猛

ID4

大阪府立交野高校出身

副團長・会計部長

奥本 俊樹

IB4

兵庫県立網干高校出身

渉外部長・旗手部長

堀田 浩

IA3

愛媛県立八幡浜高校出身

情宣部長・プラスバンド部長

末浪 博幸

IK3

奈良県立生駒高校出身

募集!!

應援團本部員

我々応援団では幅広く活動するため学年を問わず団員を募集しています。

大阪工業大学 應援團本部

「飢えるアフリカ」

に愛の手を!!

現在のアフリカの難民は食糧もなく、衣類もなく、皆さんの援助が必要です。是非、救済運動に御協力下さい。

大阪工業大学 應援團本部

工大かいわいの

お店屋さんにも一言!!

他の大学ではいろいろなうわさを聞きますが、工大の応援団の人はなかなか感じがいいですね。

まるりっど

若い者には礼義正しい。

ぎゅうたけ

旗持っている人、重たそうやなしんどいや。また、先輩がバチ

礼義が正しく気持ちがいい。

善味

若者の情熱とエネルギーを発散しているよってええな。

丸寿

木のかおりのコーヒーハウス

TOGETSU

工大東門通り

大阪市旭区中宮5丁目5-18

TEL 06-953-7613

8:00AM~10:00PM

- 十月十九・二十日 硬式野球部応援
- 秋季リーグ戦 (於 日生球場)
- 対阪南大
- 対四 敗退
- 二 対十 敗退
- 十二月十一・十八日
- ボクシング部観戦
- 近畿学生トーナメント
- 新人戦 (於 龍谷大)
- 古川 優勝
- 個人戦
- 奥島 ベスト4
- 十一月十一日
- 日本拳法部観戦
- 全日本学生拳法選手権大会
- (於 府立体育館)
- 対 大阪経済法科大
- 一 勝五敗一分 敗退
- 十一月十二日
- クラシックギター部鑑賞
- 第十六回定期演奏会
- (於 森之宮青少年会館ホール)
- 十一月二十二日
- 上方落語研究部鑑賞
- 第二十五回大開寄席
- (於 大阪屋証券ホール)
- 十一月二十五日
- 幹部交代式 (於 新北京)
- 十二月七日
- マンドリン部鑑賞
- 第二十一回定期演奏会
- (於 大阪郵便貯金ホール)
- 十二月八日
- ウィンドアンサンブル部鑑賞
- 第四回定期演奏会
- (於 森之宮青少年会館)
- 十二月十二日
- グリークラブ鑑賞
- 第十二回定期演奏会
- (於 森之宮ヒロテイホール)
- 十二月十三日
- 大阪工業大学劇団「淀」鑑賞
- 大手前女子大学合同公演
- 「ザ シェルター」
- (於 森之宮青少年会館)
- 十二月十四日
- 上方落語研究部鑑賞
- えびす寄席
- (於 森之宮ヒロテイホール)
- 三月十八日~二十七日
- 春期合宿 (於 工大)
- 三月二十日
- 卒業式参加
- 四月六日
- 入学式参加
- 四月九日
- 硬式野球部応援
- 春季リーグ戦
- (於 日生球場)
- 四月二十八・二十九日
- 開会式参加
- 対 大阪大
- 五 対三 勝利
- 四月十四日
- 漕艇部応援
- 第十六回工大 府大定期戦
- (於 豊里大橋下流)
- シングルスカル 勝利
- 対抗エイト 勝利
- 四月二十八日
- 空手道部観戦
- 第十九回全関西個人選手権大会
- (於 神戸市立中央体育館)
- 岡咲 第四位 優秀選手賞受賞
- 寺田 ベスト16
- 硬式野球部応援
- 五月十四・十五日
- 硬式野球部応援
- 対 大教大
- 二 対〇 勝利
- 七 対三 勝利
- 五月十一日
- 硬式野球部応援
- 対 阪南大
- 四 対三 勝利
- 四 対七 敗退
- 五月二十三日
- 上方落語研究部鑑賞
- 第二十六回大開寄席
- (於 大阪屋証券ホール)
- 六月二日
- ボクシング部応援
- 近畿大学地区ボクシングリーグ
- (於 桜宮スケートリンク)
- 対 大工大
- 四 勝三 勝利

木のかおりのコーヒーハウス
TOGETSU
 工大東門通り
 大阪市旭区中宮5丁目5-18
 TEL 06-953-7613
 8:00AM~10:00PM