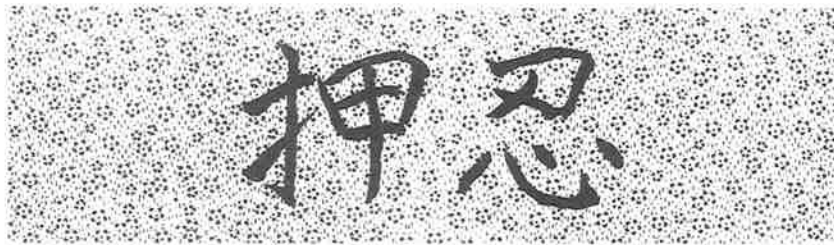


大阪工業大学 應援團 團報



発行所 大阪工業大学 應援團
発行責任者 新村 崇
編集責任者 福地 賢尚
大阪市旭区大宮5丁目16番1号
TEL (06) 952-3131

團報 第三十三号

祝 入学

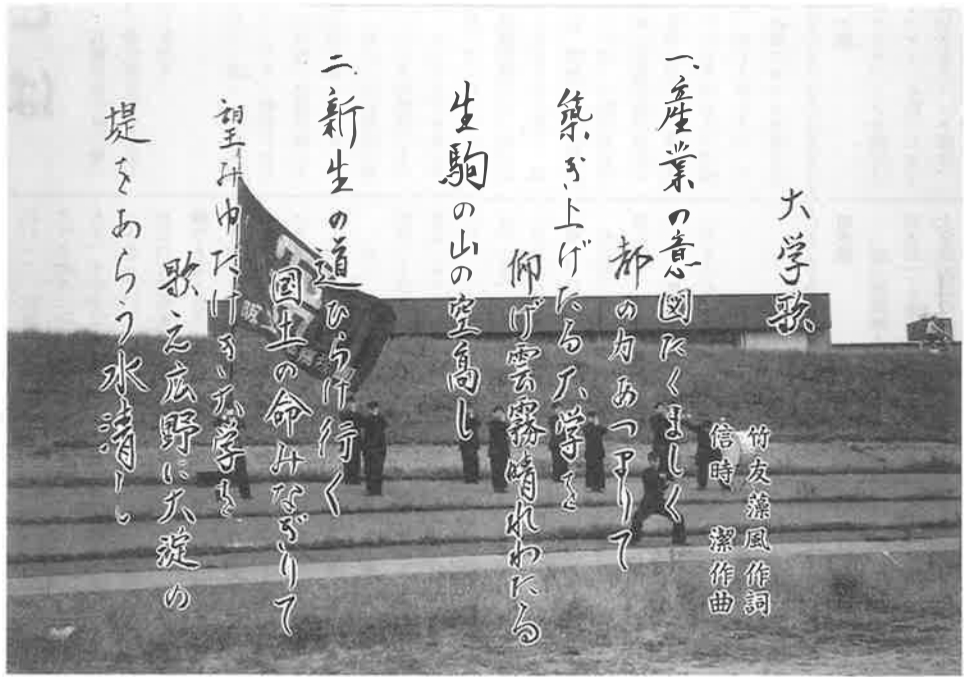
第三十二代團長挨拶

大阪工業大学 應援團

團長 新村 崇



新入生諸君がこの大阪工業大に入
学して早や二ヶ月が過ぎました。
諸君も大学という新しい水に慣れ
た頃だと思います。そこで改めて大
学生活について考えてみたい。
ここで、私が主張したい事は、
四年間で何事に取り組み、そこ
から自分が何を学ばれたとい
う経験をあれやこれやに手を出し
て中途半端になるよりも何か一つ
でも残して欲しいという事です。
諸君は大学生ですから授業に出
席するにせよしないにせよ、授業



大学歌

竹友藤風作詞
信時 潔作曲

一、産業の意図に大きくましく
都の力あつかりて
築き上げたる大工学を
仰げ雲霧晴れわたる
生駒の山の空高くし
二、新生の道はうけ行く
国士の命はなぞりて
朝王汗中下ける大工学を
歌を広野に大旋の
堤をあらう水清し

な理由がありますが、私が一番言
いたいのは大工と自分自身に對す
る「誇り」になるからです。クラ
ブ活動を通して仲間との連帯感や
共通の様々な体験(苦しかったこ
と、楽しかったこと、感動したこと
等)を経ていく事で、そのクラ
ブへの愛着を持ち、大工でこのい
う事をやったんだという達成感と
ほんの少しやり残したという後悔
の念の中で自分自身に對する自信
が生まれると思います。この感覚
は、アルバイトやサークル活動等
の経験を通してでも得られると思
います。こういう学生は大工はつ
まらないから言いますが、それは
自分がすべき事を見つけたらいい
から学外で自分のやりたい事を見
つけるのだと思います。しかし、
せっかく大工に入社したのですか
ら母校に對する誇りを持つのも良
いものです。クラブ等を通して大
大に對して持った愛着や自分自身
に對する自信は誰にも負けない程
の宝となるはずで、それは他の
どんな有名大学の学生にも誇れる
ものだと思います。
自分はそんな誇りを気にせず
に、マイペースにやっていたらこ
ういうクルで余裕を持った学生
がみられるかもしれませんが、自分
の可能性を否定してしまつた人間
は、その先、何の苦痛も喜びも感
じる事は出来ないでしょう。
先程から何度か誇りという言葉
を使っていますが、よくわからな
い者もいると思います。こういう
抽象的で明確に意味付けられな
い言葉は、具体的に表そうとする
とその言葉の広がりや深さを限定
してしまいます。しかし、言葉に
表現出来ない程、「誇り」という
言葉には重要な大切なものがある
というところが出来るでしょう。
例えば、人を好きになる理由は可
愛いとか優しいという表面的な理
由より、言葉に出来ない感情から
の方が大きな意味を持っているは
ずです。
最後に、こういう事をふまえた
上で新入生諸君が失敗を恐れず
この大阪工業大で何かに取り組み、
四年間を堂々と過ごされる事を望
みます。

大阪工業大学 應援團
平成五年度活動結果

- 3月19日 卒業式参加
3月19日 (体育館前にて団旗掲揚)
3月19日~3月26日 平成五年度春合宿
4月6日 入学式参加
4月6日 (体育館前にて団旗掲揚)
5月8日 新入生歓迎デモンストラシヨ
ン(東中庭ステージにて演武)
5月11日 団報第31号発行
5月23日 新入社員歓迎会
5月27日 上方落語研究部
第42回太閤寄席鑑賞
(於・北浜コスモ証券ホール)
5月29日 日本拳法部
第5回業人日拳大会後援
※業人日拳大会とは、業人による
日本拳法でのルールに従って行わ
れるトーナメント戦である。日本
拳法とは、面、胴等の防具とグロ
ーブを著け、拳による突き、足の
蹴り、組みついた場合の投げ技、
関節技等、自由に撃ち合う事の出
来る格闘技である。二時間三本勝
負で行われ、安全面でも万全であ
り、何より絶対のストレス解消に
なる。毎回、盛り上がりを見せる
この大会への参加を期待する。
6月13日 ラグビー部
対千葉工業大学定期戦後援
(於・工大グラウンド)
※二日続けての応援となり、多少
の疲労が団員に見られた。しかも
後半からは小雨も降りだし、コン
ディションも最悪だった。しかし
今日は序盤から我が工大が圧倒し
ていたからか、皆気合が入ってい
た。
6月17日 近畿学生ボクシングIII部ト
ナメント戦 観戦
(於・龍谷大学体育館)
5月31日~6月1日 硬式野球部
近畿大学野球春季リーグI部
II部入替戦後援 対大阪大学
(於・日生球場)
6月12日 空手道部
淀部五大学総合定期戦
社行会 (於・工大東中庭)
6月12日 応援 (於・電通大体育館)
※今日の応援は、長時間立っ
てのものがとても体にこたえ、頭の中
がぼんやりとして、何度もとちり
そうになった。しかし、体育館の
中だったので、自分達の応援の声
がよく響き、まして、工大が勝つ
たので、とても気持ちよかったです。
まだ全ての面で未熟なので、根性
を入れて明日から頑張ろう。
6月13日 (一) 日生球場
(二) 日生球場
(三) 龍谷大学体育館
(四) 龍谷大学体育館
(五) 龍谷大学体育館
(六) 龍谷大学体育館
(七) 龍谷大学体育館
(八) 龍谷大学体育館
(九) 龍谷大学体育館
(十) 龍谷大学体育館
(十一) 龍谷大学体育館
(十二) 龍谷大学体育館
(十三) 龍谷大学体育館
(十四) 龍谷大学体育館
(十五) 龍谷大学体育館
(十六) 龍谷大学体育館
(十七) 龍谷大学体育館
(十八) 龍谷大学体育館
(十九) 龍谷大学体育館
(二十) 龍谷大学体育館
(二十一) 龍谷大学体育館
(二十二) 龍谷大学体育館
(二十三) 龍谷大学体育館
(二十四) 龍谷大学体育館
(二十五) 龍谷大学体育館
(二十六) 龍谷大学体育館
(二十七) 龍谷大学体育館
(二十八) 龍谷大学体育館
(二十九) 龍谷大学体育館
(三十) 龍谷大学体育館
(三十一) 龍谷大学体育館
(三十二) 龍谷大学体育館
(三十三) 龍谷大学体育館
(三十四) 龍谷大学体育館
(三十五) 龍谷大学体育館
(三十六) 龍谷大学体育館
(三十七) 龍谷大学体育館
(三十八) 龍谷大学体育館
(三十九) 龍谷大学体育館
(四十) 龍谷大学体育館
(四十一) 龍谷大学体育館
(四十二) 龍谷大学体育館
(四十三) 龍谷大学体育館
(四十四) 龍谷大学体育館
(四十五) 龍谷大学体育館
(四十六) 龍谷大学体育館
(四十七) 龍谷大学体育館
(四十八) 龍谷大学体育館
(四十九) 龍谷大学体育館
(五十) 龍谷大学体育館
(五十一) 龍谷大学体育館
(五十二) 龍谷大学体育館
(五十三) 龍谷大学体育館
(五十四) 龍谷大学体育館
(五十五) 龍谷大学体育館
(五十六) 龍谷大学体育館
(五十七) 龍谷大学体育館
(五十八) 龍谷大学体育館
(五十九) 龍谷大学体育館
(六十) 龍谷大学体育館
(六十一) 龍谷大学体育館
(六十二) 龍谷大学体育館
(六十三) 龍谷大学体育館
(六十四) 龍谷大学体育館
(六十五) 龍谷大学体育館
(六十六) 龍谷大学体育館
(六十七) 龍谷大学体育館
(六十八) 龍谷大学体育館
(六十九) 龍谷大学体育館
(七十) 龍谷大学体育館
(七十一) 龍谷大学体育館
(七十二) 龍谷大学体育館
(七十三) 龍谷大学体育館
(七十四) 龍谷大学体育館
(七十五) 龍谷大学体育館
(七十六) 龍谷大学体育館
(七十七) 龍谷大学体育館
(七十八) 龍谷大学体育館
(七十九) 龍谷大学体育館
(八十) 龍谷大学体育館
(八十一) 龍谷大学体育館
(八十二) 龍谷大学体育館
(八十三) 龍谷大学体育館
(八十四) 龍谷大学体育館
(八十五) 龍谷大学体育館
(八十六) 龍谷大学体育館
(八十七) 龍谷大学体育館
(八十八) 龍谷大学体育館
(八十九) 龍谷大学体育館
(九十) 龍谷大学体育館
(九十一) 龍谷大学体育館
(九十二) 龍谷大学体育館
(九十三) 龍谷大学体育館
(九十四) 龍谷大学体育館
(九十五) 龍谷大学体育館
(九十六) 龍谷大学体育館
(九十七) 龍谷大学体育館
(九十八) 龍谷大学体育館
(九十九) 龍谷大学体育館
(百) 龍谷大学体育館

一年間を振り返って
一回生 石橋 正樹

自分が応援団に入団して早や一
年が過ぎた。一年を振り返って、
体育会、文化会といずれにも属さ
ない一つの団体として存在してい
る応援団という団体を考えてみる。
応援団は、他のクラブに比べて
活動の範囲が広くその内容は、試
合の応援や演奏会等の鑑賞は勿論
のこと、学園祭に於いて行われる
演武祭やビアパーティの主催、ま
た業人日本拳法大会の後援、更に
は、入学式や卒業式への参加、団
報の発行など多岐に渡っている。
この様に、体育会、文化会のクラ
ブを問わず、積極的に学内・学外
に於いて行われる諸行事に参加し
母行である工大の発展に尽くして
いる。また、先輩・後輩とのつき
合いの中で、礼儀、挨拶など社会
人として常識的な事をはじめ、多
くの得るものがあった。
一番印象に残っている点は、春
と夏に行われる一回の合宿である。
この合宿は、体を鍛えると共に精
神錬磨を目的とし、礼儀・規律を
重んじ、目上の人を尊敬し、下
者をいつくしむ。何事も動せず
行動する日本人、特に男が持たね
ばならない精神を学ぶものである。
どんな逆境にも耐え得る精神を
身に付け、今後の団活動
に際しての自分の訓として、また
今後工大を巣立って社会へ出て生活
し行動する際にもこの精神を訓と
していかないと感じている。
以上、簡単に述べてみたが、最
後に今後の自分の抱負として自分
は現在二回生勿、会計部長とい
う役職に就かせてもらっている。
何事も仕事に集中し学業の方も
ろそかにせず無事四年で工大を卒
業し、応援団で学んだことを励み
として、立派に文武両道を成し遂
げたい。

日替り「おめん定食」
お好み焼他
おめん
(小宴会に持ってこいの店)
営業時間：午後6時~午前2時迄
中宮4丁目 高速道路下
TEL 954-6477

幸寿司

TEL 954-9306
二階座敷
卒研各クラブのコンパ忘年会
新年会に御利用下さい。
幹部交代および幹部披露

2分間証明写真
野口フォトサービス
千林大宮商店街 天竜パチンコ前
TEL 951-1878

応援団とは

「活動」
 入学・卒業式の参加、体育系クラブの応援、文化系クラブの公演、演奏会の鑑賞、年一回の団報の発行、素人日傘大会の後援、大学祭での演武、ピアパーティーの主催など幅広く活動している。

「組織」
 総務部、会計部、渉外部、情報部、リーダー部、プラスバンド部、旗手部に分かれている。前の四つの部は事務的な事を、後の三つの部は応援活動を取りまわっている。

「目的」
 組織の目的として、工大の名に於いて行われる様々な行事への参加により、その行事を充実させる。その様な活動を通して、究極的には大阪工業大学が様々な面で大きく発展する事を目的とする。

リーダー部

我々リーダー部は応援団において隊列の前に立ち振る舞う。型とは、三三七拍子を代表として、さまざまな型がある。汽車を模したポポポ拍子や、弓を引く動作を模した三三三拍子、そして勝利のVの字などがある。これらの型が、先輩から後輩へ三十数年間脈々と受け継がれている。この伝統ある型を振るため、さまざまな訓練がある。型の基本となる四肢は、(膝の角度を九十度まで腰をどしり降ろす)その姿勢を微動だにせず保つのに、慣れないものは一分も、持たないであろう。

我々リーダー部は、完璧な型、リズムを身に付けるために徹底的な基本型の繰り返しや走りみによる持久力の養成など日々の努力をかかささない。しかし、その訓練を乗り越え完成させ、その型を多くの人の前で披露し、拍手が響く喜びを味わうのは、形容し難いものがある。

我がリーダー部は、その名の通り、応援団のリーダーとして常に団体の指揮、統制を行って花形の存在である。

動を通して、礼儀作法の身に着いた、積極性と責任感を持った活力のある人間を目指す。

応援団というと厳しい、時代遅れなどのイメージを一般的にもたれている。その為、全国各地の大学の応援団で団員募集に苦勞している。それは我が工大応援団も例外ではない。ここで応援団における「厳しさ」というものを考えてみたい。「厳しさ」の一つとして上下関係、礼儀作法というものが対する煩わしさがあると思う。我が応援団では、理由のない先輩からの強要はないが、一般学生の中には上下関係、礼儀作法の存在に疑問を持つ者がいるが、先輩は後輩よりも一年以上の大学での経験が長い故、教わる事が多い。だから、その先輩に対する敬意を払うのは当然であると思う。現実的にいって、応援団だけでなく他クラブや社会に於いても上下関係はあり、その中で応援団のものは理にかなった、しっかりしたものがあるのは実際見てもらえれば、理解できると思う。そして、礼儀作法だが、これは要するに、相手を不快にさせない為の心使い、という事が言える。こういう気遣いは人間として最低限必要である。

しかし、我が応援団は、いつも固苦しく活動しているのではない。要は、きちんとする時はきちんとして、メリハリのある活動を心掛けていく。だから、他クラブ・サークルより充実して活動できると自負している。

昨年来、我々の努力が実り、団員も増え、毎日活気ある活動をしている。興味があれば、是非、我々のところを訪ねて戴きたい。

幹部紹介

団長

新村 崇 (I D 4)
 大阪工業大学応援団第三十二代団長の新村団長は、二回生である自分からみれば、三回生不在の今唯一の先輩である。団長は我々に指揮、命令するばかりでなく、団員と共に稽古において一緒に汗を流される団長は、人情が厚く厳しさの中に温かさを持ち合わせている。その姿に我々後輩一同は感銘を受けざるを得ない。団長を支えていかなければならないと心より思うのである。

旗手部

「紫の團旗を掲げるところ常に勝利あり」と唱われ、我が大阪工業大学応援団のシンボルである團旗の一切を任せられているのが旗手部である。

大団旗は縦3m、横6m、高さ6m、重さにおいては20kgをゆうにこすという代物である。しかし、応援団にはそれを上回る団旗が存在する。それが日本一を自負する鉄柱大団旗である。その大きさは縦4m、横8m、高さ10m、重量は40kgをこすほどの威容を誇っている。

旗手部長

紺本 和彦 (I A 2)
 大阪・東豊川川高
 彼は、裏方では、手先の器用さを生かしどんな仕事をもこなしていき、表方では、旗手部長としてどこでも旗を掲げ、まさに、裏表のなかり力持ちである。しかも、迫力、風格ともに優れ上下なく頼られる。まさに応援団をやるために生まれてきた男である。

副部長

伊藤 仰二 (I A 2)
 大阪・實業学院高
 彼は現在、その小さな体にもかかわらず応援団において最も強物な肉体を持つ男である。しかし、過度にするのは考えも、肉を鍛えすぎて、体中の

総務部長

目黒 裕隆 (I K 2)
 愛媛・松山南高
 愛媛からはるばるこの工大にやってくる。早や一年、単位は団員の中では最も多く取り、稽古においても、その声量、太鼓の大きさは一目置かれていた。そして、この春、普通免許もとり、一見絶好調のように思えるが、大の暑がり

会計部長

石橋 正樹 (I C 2)
 佐賀・武雄高
 彼は、変わり者の多い応援団の中でもきわめて個性的な持った人物である。一見、普通の人間に見えるが、その言動、行動は、一年を共に過ごした我々でも理解に苦しむ部分がある。最近では、

応援団と私達

道部に応援団との個人的な交流も深く今日にいたっているのです。ここに書かれているような事だを見れば普通のクラブと応援団の関係が変わりませんが、うまく言えないんですが空手道部との関係はかなり他のクラブと異なり並々ならぬものがあるのです。興味のある方はぜひとも応援団か空手道部に入部を、お待ちしております。

上方落語研究部 和田史朗
 我々、上方落語研究部は、日頃ストレスのたまる現代人に愛と笑いを送るために、あらゆる時・所

情事部長 福地 賢尚 (I K 2)
 大阪・都島工業高
 彼は一部学生なので昼間は働き夜は講義を授け、それが終わってから応援団の稽古に取り組み、ハードスケジュールをこなす男である。

彼の特徴は声がかい。とにかくかいかい。人の数倍は声を出す素早い人間である。しかし、色々な趣味を手掛け、一例としてバイクに於いては、あるオフロード耐久レースでは全国ランキング八位に入るといふ凝り性の面を持ち合わせている。

情報部長

彼は、変わり者の多い応援団の中でもきわめて個性的な持った人物である。一見、普通の人間に見えるが、その言動、行動は、一年を共に過ごした我々でも理解に苦しむ部分がある。最近では、

情報部長

彼は、変わり者の多い応援団の中でもきわめて個性的な持った人物である。一見、普通の人間に見えるが、その言動、行動は、一年を共に過ごした我々でも理解に苦しむ部分がある。最近では、

情報部長

彼は、変わり者の多い応援団の中でもきわめて個性的な持った人物である。一見、普通の人間に見えるが、その言動、行動は、一年を共に過ごした我々でも理解に苦しむ部分がある。最近では、

情報部長

彼は、変わり者の多い応援団の中でもきわめて個性的な持った人物である。一見、普通の人間に見えるが、その言動、行動は、一年を共に過ごした我々でも理解に苦しむ部分がある。最近では、

大に入学しました。愛媛県出身と大学でしか味わうことができないこともあり、大阪の町や人に慣れない日々が続き、憂鬱な毎日が続きました。そんな時同じ高校出身のM先輩から応援団の誘いを受けたのです。始めは断ろうと思いましたが、もつと他にやらないこともあつたし、女つともなきうさだつたからです。しかし、何度か団に足を運んでみるうちに、

「絶対に後悔したくない。」
 入団した以上、勉強に、運動に、そして応援団の一員として胸を張って4年間過ごしていこうと思えます。これからはよろしくお願ひします。

募集!!

我々応援団では、幅広く活動するため学年を問わず団員を募集しています。

詳細は、応援団本部員又は、團室(部室センター4F)迄
 大阪工業大学応援団本部

木のかおりのコーヒーハウス
TOGETSU
 工大東門通り
 大阪市旭区中宮5丁目5-18
 TEL 06-953-7613
 AM 8:00~PM 10:00
 日・祝 休業

和洋酒・食料品
田中酒店
 大阪市旭区大宮3丁目1番41号
 電話 06(951) 2953番
 大宮神社西

パチンコ
 アレパチ
 パチスロ
大丸会館
 新装開店
 大工大生のアイドル
 大阪工大正門前通り TEL 952-2854

創業80年
 高級美術・贈答品・記念品
田中陶器(株)
 大阪・千林
 951-4247

BILLIARD
ハスラー
 4時00分~12時00分
 土日祝日の両日オールナイト 学割390円
タイムサービス実施中!
 ご来店のお客様全員に無料サービス致しております。
 モーニングサービス AM9:00▶AM11:00
 コーヒー or ジュース トースト and サラダ
 アフター5サービス PM5:00▶PM7:00
 コーヒー or ジュース and スナック

和洋酒・食料品・御菓子
みよしや
 TEL (951) 6365
 大阪市旭区中宮4丁目15番15号
 日曜日・定休日
 定食の店
善味
 TEL 952-0982