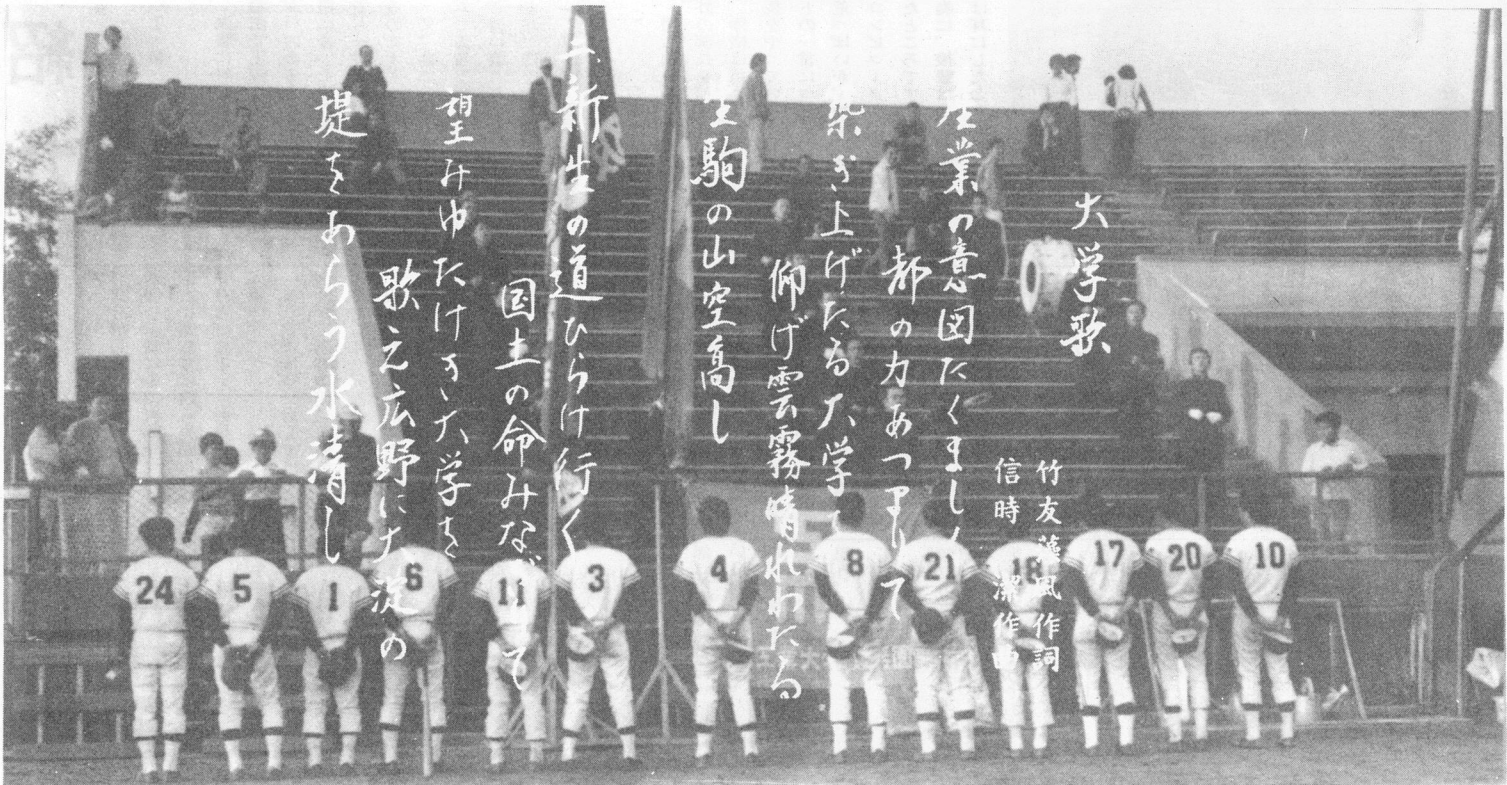


大阪工業大学 應援團結成準備委員会 会報



発行所 大阪工業大学應援團結成準備委員会 発行責任者 植村安延 編集責任者 森本八郎 大阪市旭区大宮5丁目16の1 TEL (06) 952-3131

祝 入学



新入生諸君に望む

团长 植村安延

新入生諸君 入学おめでとう。いよいよ君達もそれぞれの夢や希望を持ってこの大阪工業大学に入学されたわけである。我々は諸君の入学を心より喜んでいる。

差し詰め、私もそうであったのであるが、地方から出て来た学生諸君は下宿生活となるのである。そこで、まず、戸惑いや不安、心配いであると思う。それを取り除くためにもクラブ活動に熱中してはどうだろうか。そうすれば良き友人が得られ、又自己の精神練磨にもなる。そしてまた、先輩達のいるような人生経験や、大学での試験に対しても、アドバイスを受けられ、社会へ出てからも、應援團の精神つまり礼儀、規律等を持っておれば、きつと役に立つものと信じている。

新入生諸君に

顧問 梶川友義

今年もまた新しい諸君を迎える季節になった。まず、新入生の諸君に心から入学の御祝を申し上げると共に、大学生活を送るに際して始めに心掛けて置いてほしいいくつかの点を、老婆心まで記しておく。

大学は極めて自由なところである。一般教育課程での、殆どの授業では出欠を採ることもない。出席は諸君の自由意志に委ねられている。出欠を記載するという外的な束縛力で諸君を縛りつけるようなことは、我々の望むところではない。諸君自らの積極的な勉学への意志と努力だけが諸君の学力を保証するのである。諸君もはや幼児・児童ではない。我々は諸君が自らの生活、行動を自ら律し得て、それに責任を持ち得る一人の大人であり、自由人である。

淀都戦に 参加しよう

参加しよう

淀都戦は、昭和四十年年度に淀川対岸にある大阪経済大学との間で総合定期戦が発足し、これを淀都定期戦と呼んでいる。翌四十一年度には桃山学院大学が、四十六年度には大阪電気通信大学、また、一昨年から、大阪産業大学も加わり、規模も拡大し、その内容も充実してきたが、もう一つ関心の高いのが現状である。今年、我が大阪工業大学が主催校であるので、学友諸君にも、参加して欲しい。

募集

吹奏楽部員

新入生の諸君は、入学されて、もはや一ヶ月になりますから、もうそろそろ、大学の生活にも慣れ、精神的にも余裕ができて、課外活動の事なども考えている頃だと思います。ところで、新入生の諸君は入学式の時を思い起こして戴ければ分かると思いますが、現在、我が工大には吹奏楽部がありません。吹奏楽器を演奏したり、また鑑賞したりするのが好きな我々としては、本心に物足りなさを感じていました。それで、我々有志の者が集まって吹奏楽部を結成することにしました。今日現在(四月二十一日)すでに五名集まっています。どうか、音楽に興味のある方は、経験の有無、学年、性別を問わず、いのでんどん申し出て下さい。特に、新入生の中には、親しい友人や先輩もなく、味気無い生活を送っている人がかなりいると思います。そういう方々は、我々と共に、音楽を楽しみながら、本当の親友を作られてはどうでしょうか。必ずや、大学生活にすばらしい彩を添えることでしょう。

文化会各部 行事日程

- 軽音楽部 7・1 定期演奏会 (於 森ノ宮青少年会館)
美術部 5・11 18 ノードアッサン大会 (於 本館アトリエ)
6・8 15 22 デザイン展11~18時 (大版画廊)
6・5 演劇部 公演(黄色いパラソルと黒いコート) 18時 (森ノ宮小ホール)
6・28 囲碁部 関西学生囲碁リーグ戦 (日本棋院)

ソフトボール 大会に 参加しよう

参加しよう

応援団連では、学生同志の親睦をはかるために、六月十九日にソフトボール大会を催すことになった。現在の学園生活では全くといっていいほど雑がりというものが無いのではないかと。同じ科の者は顔を見たことがある程度、又他の学科の者は全く知らないというのが現状です。また新入生諸君も、ようやく学園生活に慣れつつあるとは思いますが、まだまだ不慣れな事の方が多いと思う。その意味でもこの大会にどしどし参加され、学生同志の、又応援団連との親睦をも深めて戴きたいと思う。特に新入生諸君は、今始まったばかりの大学生活を最高に意義あるものとするため一人一人が努力されることを期待しております。我々応援団連もできるかぎり援助していくつもりです。

- 将棋同好会 4・29 一軍戦10時 (於 経大生協)
5・1 5・3 二軍戦10時 (於 経大生協)
5・5 5・22 個人戦10時 (於 経大生協)
尺八部 4・30 関西学生邦楽連盟 (摩耶観光ホテル)
5・1 春のリーダーズキャン (摩耶観光ホテル)
6・4 関西学生連盟 ジョイントコンサート (森ノ宮文化ホール)
6・17 神戸女子薬科大学 事業部定期演奏会 賛助出演 (兵庫県民会館)

団員紹介



前田・奥山・永田 栗本・片山
北村・村上・橋本・津田・森本・梶・植村・石川

団長

I・C・4 植村 安延
和歌山・耐久高校

副団長・総務部長

I・M・4 森本 八郎
滋賀 高島高校

後輩に対しては、優しく暖かく面倒を見て稽古においては、自ら先頭に立ち、稽古をしています。

後輩に対しては、厳格に指示を下さし、緻密で正確に物事をやりとげ頼りがいのある人です。そのような性格に合った総務部長という応援団でも一番大事な要を取り締まっているので、一度団の事となると、何物にも物怖じしない精神力でアタックしていく人物です。そんな団長を団員一同、心より頼りにしています。

副団長

I・D・4 梶 俊之
兵庫 福崎高校

I・B・4 津田 実
兵庫 篠山鳳鳴高校

応援団の事務的仕事をとりしきり、団活動の縁の下の力持ち的存在である。また応援団の中では団活動と勉強とアルバイトの三面を最も理想的にこなし、応援団にもこれだけ勉強する人がいるという事を証明できる人です。後輩に対しては、優しく暖かく面倒を見て稽古においては、自ら先頭に立ち、稽古をしています。

後輩に対しては、優しく暖かく面倒を見て稽古においては、自ら先頭に立ち、稽古をしています。

会計部長・プラスバンド部長
I・D・4 石川 誠二
愛媛 三豊工業高校

兼任し、常にその責務を全うし、稽古に関しては自ら先頭に立ち、やりとげるといふ厳格さを持った人物です。

また我々後輩に対しては、日頃より悩み事等の相談にも気安く応じてもらえる兄弟的存在である。現在吹奏楽部結成のため走っておられるが、我々と思わぬ者は彼まで連絡をどうぞ。

情宣部長・旗手部長
I・B・4 北村 伸一
兵庫 西宮東高校

応援団一の立派な体格と豪気さを持った人物であり、応援団のシンボルである紫の団旗をまかせるとにふさわしい快男児である。また事務面に関しては現在社会の諸活動に最もマッチした情宣部を統括するというスマートな面をも持ち、時には厳しく後輩を指導するが、暖かい面をも兼ねそなえた人物である。

二回生
村上 一道 (B)
大分 大分鶴崎高校

性格的には、非常に厳格であるが、人情味があり温厚で後輩からも慕われている様だ。欠点は人がよすぎるかどうか。

片山 一明 (C)
富山 井波高校

性格は非常に温厚で、少々ニヒルな所がある。人間味のある応援団にふさわしい。欠点は、少々あいまいさがあるかどうか。

情宣・プラスバンド部
橋本 健一 C

豊かな知性にあふれ、応援団の頭脳と言ってさしつかえなからう。彼を見てみると赤ん坊も、泣ききやむ位、豊かな笑顔です。

二回生
奥山 政志 C 姫路南高校、
眉毛は薄い、男らしい顔をもっている。が女の子には消極的なようだが、...

前田 兼弘 E 三田学園高校

合宿

日誌

第一日目

午前八時頃、大宮を出た。電車バス、船と、乗り変えながら行く。時間のたつのが早く思われた。到着したのは三時を過ぎていた。だけど、以外にすんなり合宿地に着いたようだ。民宿につき神社へ参つて後、ランニング、発声をやつたが旅の疲れが残っていたので少々、苦しく感じた。

第二日目

合宿第一日目の早朝は雨天であった。その為、室内で正座があつた。幹部は三人であつた。他の幹部は稽古のうしろ合せをしていたというが寝姿であった。部下が制服で正座をしているのに、下へのしめしがつかないのではないかと、思ふ。

第三日目

昨夜の夜集は意外であつた。四股立ちは楽であるとしんどいともいいたくない。肝だめしは幹部の失敗に終わったようである。

一年間でよく根性がついたと言える奴である。眼鏡をとると目つきも鋭い。

栗本 忠男 D 名南工業高校
人呼んで教職課程の栗本。南沙織以外は女でないと考えている幸せな人間。

永田 昌宏 M 工大工業高校
二回生の中では他のつき合いがいちばん広い。笑うとおもしろく怒るとこわい。

一回生
A 三原高校 増田 裕之
M 上野高校 藤森 寛
M 明星高校 牧野 清二
A 工大高校 井上 弘康
K 姫路高校 山本 博一
E 倉敷南高校 竹内 嘉久
C 高浜高校 森井 直治
A 鳥取東高校 霜村 大明
五月二十日現在
以下、只今 募集中

全関西学生空手道

個人選手権を観戦して

早朝は快調であつた。午前の稽古は、ランニングの間に、いろいろなものを取り入れてやつたので苦しい中にも楽しみがあつたように思う。

第四日目
早朝のランニングは非常に苦しいものとなつた。砂に足をとられるせいなのだらう。足腰が強くなつた。将来、おかみさんを満ちさせられると私は確信する。

第五日目
午前中に監督が来られたので、早朝をいつもより早く終つて、正座で五十分程度、ミーティングを行ないました。が、日頃から正座に順調に勝ち進んだが、片山選手は、おもしろく第四試合目で負け32位、梶本選手は8位であつた。

しかし、空手の試合というものは、勝者・敗者があつて決るような気がした。自分が何も知らないせいかもしれない。

第十二回全関西学生空手道個人選手権の観戦のため神戸市立中央体育館へ行った。

まず工大の選手の最初の出番はBコート第二試合の福岡選手だつた。しかし、彼の健闘にもかかわらず負けしてしまつた。そして工大の二試合目は主将の梶本選手だつた。彼は難なく勝つた。又別のコートでは片山選手も勝ち進んだ。そして梶本選手と片山選手は試合と試合の間の休憩も短かつたのに順調に勝ち進んだが、片山選手は、おもしろく第四試合目で負け32位、梶本選手は8位であつた。

空手道部
4 29 全関西学生空手道個人選手権大会
I M 4 梶本和宏
ベスト8
I 4 片山和昭
ベスト32

硬式野球(春季リーグ戦)
4 5 工大0-7和太
6 工大4-13和太
22 工大9-7神大
29 工大0-7神大
5 1 工大0-7神大

サッカー部(春季リーグ戦)
一通り振れるようになった。
明日で合宿も終了するが、この十日間というものは、人生において、大きな自信となりそうな気がする。

第七日目
今日は、本合宿の稽古の成果を発表する総合演武が行なわれた。その際、自分はあせつてミスを繰り返し、稽古が中途半端であつたことが、突如として表われたのだ張りたい。

剣道部
4 24 第16回大阪学生剣道選手権大会(個人)
I M 2 新保
ベスト16

洋弓部(春季リーグ戦)
4 3 工大 2426 1461 関西大
10 工大 4307 4579 神大
17 工大 4290 4754 大院大
24 工大 4402 4525 追手門
29 工大 4340 4494 阪南大

剣道部
4 24 第16回大阪学生剣道選手権大会(個人)
I M 2 新保
ベスト16

ボクシング部
5 19 122 近畿選手権(新人戦)
7 9 10 大阪府選手権
8 20 21 近畿地区団体予選
8 30 9 4 全日本選手権
12 2 1 7 団体戦
10 20 23 (桜ノ宮)
28 30 リーグ戦(阿倍野)
11 11 13 (阿倍野)
体育会クラブ行事予定

硬式野球部(春季リーグ戦)
6 21 24 入替戦 住ノ江球場
準硬式野球部
6 8 10 淀都戦 守口市民球場
10 11 月 秋季リーグ戦
6 新人戦
定期戦(近大・関学)

剣道部
関西学生剣道選手権大会
6 西日本剣道大会
大阪府新人戦

淀都戦(工大体育会)
7 大阪府剣道優勝大会
9 大阪府学生剣道大会大会
関西学生剣道大会

編集局だより
我々応援団(準)では、いろいろ応援等に行つていますが、学生諸君にも参加して欲しいのです。又、応援団(準)に希望等ありましたら、どしどし申し出て欲しいのです。

陸上部
5 22 淀都戦 万博会場
28 外大戦
6 10 12 関西IC
7 三工大戦

陸上部
5 22 淀都戦 万博会場
28 外大戦
6 10 12 関西IC
7 三工大戦

陸上部
5 22 淀都戦 万博会場
28 外大戦
6 10 12 関西IC
7 三工大戦

陸上部
5 22 淀都戦 万博会場
28 外大戦
6 10 12 関西IC
7 三工大戦

陸上部
5 22 淀都戦 万博会場
28 外大戦
6 10 12 関西IC
7 三工大戦

陸上部
5 22 淀都戦 万博会場
28 外大戦
6 10 12 関西IC
7 三工大戦

陸上部
5 22 淀都戦 万博会場
28 外大戦
6 10 12 関西IC
7 三工大戦

陸上部
5 22 淀都戦 万博会場
28 外大戦
6 10 12 関西IC
7 三工大戦

陸上部
5 22 淀都戦 万博会場
28 外大戦
6 10 12 関西IC
7 三工大戦

食事とコーヒーは
明るい雰囲気
デリカで
麻雀大宮荘向い
コンパに利用してね!

幸寿司
寿司、鍋物一式
TEL. 954-9306
二階座敷
卒研、各クラブのコンパ
忘年会、新年会にどうぞ!

木のかおりのコーヒーハウス
TOGETSU
AM9:00~PM10:00
大阪市旭区中宮5丁目5-18
TEL. (06) 953-7613

軽食・喫茶
アスター
大宮小前バス停西100米
TEL. 951-9538